



naše značka  
5003049562

vyřizuje  
Miloš Vávra

e-mail  
technici@gasnet.cz

datum  
16.05.2024

CE - ING s.r.o.  
Polská 375  
54701 Náchod

Věc:

**Snížení energetické náročnosti ČLA Trutnov- pracoviště Svoboda nad Úpou**

K.ú. - p.č.: Svoboda nad Úpou-723 , Janské Lázně

Stavebník: Královéhradecký kraj , Pivovarské náměstí 1245/2 , 50003 Hradec Králové

Účel stanoviska: Povolení stavby - stavební režim (ÚR+SP)

\*\*\*\*\*

**UPOZORNĚNÍ:**

Vaše stavba byla zařazena do režimu se zvýšeným dozorem nad stavební činností v ochranném a bezpečnostním pásmu PZ. Důkladně se prosím seznamte s obsahem stanoviska, proveďte oznámení o zahájení stavební činnosti, objednejte si vytyčení a postupujte podle pokynů uvedených ve stanovisku.

Společnost GasNet s.r.o. požaduje přizvat ke kontrole provedení stavební činnosti a zda nedošlo k poškození majetku společnosti. Pokud nedojde ke splnění těchto povinností bude společnost GasNet s.r.o. nucena zahájit řízení o narušení ochranného pásma PZ a nebude souhlasit s užíváním Vaší stavby.

\*\*\*\*\*

Stanovisko odboru EPZ – VTL (Daniel Běle):

V ZÁJMOVÉM ÚZEMÍ SE NACHÁZÍ TATO PLYNÁRENSKÁ ZAŘÍZENÍ A PLYNOVODNÍ PŘÍPOJKY:

VTL REGULAČNÍ STANICE SVOBODA NAD ÚPOU (RS)  
KABELOVÁ PŘÍPOJKA NN pro RS

Je proto nutné činnosti v této lokalitě řešit dle zákona č. 458/2000 Sb., TPG 700 03, TPG 605 02 a ČSN 73 6005.

Ochranné pásmo technologických objektů (RS) je 4 m od půdorysu objektu na každou stranu

Ochranné pásmo podzemního kabelového vedení do napětí 110 kV včetně a vedení řídicí a zabezpečovací techniky je 1 m na obě strany od krajního kabelu

Bezpečnostní pásmo technologických objektů (RS) od 4 do 40 barů včetně je 10 m od půdorysu objektu na každou stranu

UPOZORŇUJEME, že v předložené situaci není zakreslena trasa kabelové přípojky NN pro RS. Do vydání povolení stavby požadujeme doplnit toto plynárenské zařízení do výše uvedeného výkresu.

Dle předložené projektové dokumentace se jedná o stavební úpravy stávajícího objektu ČLA Trutnov - pracoviště Svoboda nad Úpou zajišťující snížení energetické náročnosti objektu. Realizaci stavebních úprav objektu nedojde ke snížení odstupové vzdálenosti od VTL RS.

S realizací akce "Snížení energetické náročnosti ČLA Trutnov- pracoviště Svoboda nad Úpou" souhlasíme.

**GasNet Služby, s.r.o.**

Plynárenská 499/1 · Zábřovice · 602 00 Brno · T 555 90 10 10 · www.gasnet.cz

IČ: 27935311 · DIČ: CZ27935311

**Zápis do obchodního rejstříku:** Krajský soud v Brně, sp. zn. C 57165, dne 26. 7. 2007

**Certificate of incorporation:** Regional Court in Brno, ref. number C 57165, on 26th July 2007

Zákaznická linka GasNet 555 90 10 10, info@gasnet.cz, www.gasnet.cz

Stanovisko odboru EPZ – STL (Miloš Vávra, mail: milos.vavra@gasnet.cz):

V ZÁJMOVÉM ÚZEMÍ SE NACHÁZÍ TATO PLYNÁRENSKÁ ZAŘÍZENÍ A PLYNOVODNÍ PŘÍPOJKY (dále PZ):

- STL plynovod PE d 90 a STL plynovodní přípojky PE d 32

Ochranné pásmo STL plynovodů a přípojek je v zastavěném území obce 1 m na obě strany od potrubí. Ochranné pásmo slouží k zajištění bezpečného a spolehlivého provozu plynárenského zařízení.

---

Při realizaci stavby požadujeme respektovat ČSN 736005.

V ochranném pásmu plynovodů a přípojek (1+1 m) budou veškeré práce prováděny výhradně ručním způsobem. Veškeré stavební práce musí být vykonávány tak, aby v žádném případě nenarušily bezpečný provoz uvedených plynárenských zařízení a plynovodních přípojek.

---

#### ZATEPLENÍ OBJEKTU :

- Při realizaci stavby je nutno dodržovat veškerá pravidla stanovená pro práce v ochranném pásmu (OP) plynárenského zařízení a plynovodních přípojek (dále jen PZ), které činí 1 m na každou stranu od obrysu PZ. V tomto pásmu nesmí být umístovány žádné nadzemní stavby, prováděna skládka materiálů a výšková úprava terénu.
- V ochranném pásmu PZ není dovoleno zřizovat jakoukoliv trvalou stavbu.
- Při zemních pracích musí být zabezpečeno PZ proti poškození.
- Zemní popř. bourací, stavební práce v prostoru PZ budou prováděny výhradně ručním způsobem a s maximální opatrností, nesmí dojít k poškození PZ.
- Nesmí dojít k omezení přístupu k PZ pro provádění kontrol těsnosti, jejíž pravidelnost vychází z energetického zákona .
- PZ musí být volně přístupné
- V případě obnažení domovních plynovodních přípojek je třeba je zajistit proti posunu.
- V případě zateplení, izolace objektu apod. nesmí vzniknout duté prostory s možností hromadění plynu a jeho dalšího rozšíření v případě poruchy PZ.
- Při stavebních a montážních pracích okolo stávajícího pilířku nesmí dojít k poškození plynárenského zařízení. Způsob ochrany PZ navrhuje projektant stavby.

#### LEŠENÍ, JEŘÁBY:

- pokud bude stavba zajišťována pomocí lešení nebo jeřábu, musí být dodržena podmínka, že stojaté části lešení nebo kotevní patky jeřábu NESMÍ stát přímo na plynovodu nebo přípojce - v ochranném pásmu STL plynovodní přípojky (1 m na každou stranu) nebudou umístovány žádné nadzemní stavby (těžké stroje).
- při stavebních a montážních pracích okolo stávajícího niky nesmí dojít k poškození plynárenského zařízení. Způsob ochrany PZ navrhuje projektant stavby.

Po dobu realizace stavby nebude v ochranném pásmu STL PZ prováděna deponie zeminy, stavebního materiálu a nebude zde umístováno zařízení staveniště.

- Pokud realizace stavby vyvolá výškovou nebo směrovou úpravu trasy PZ, bude toto posuzováno jako přeložka, náklady budou hrazeny investorem stavby.

S realizací akce "Snížení energetické náročnosti ČLA Trutnov- pracoviště Svoboda nad Úpou" souhlasíme.

V rozsahu této stavby souhlasíme s povolením stavby dle zákona 183/2006 Sb. ve znění pozdějších předpisů. Tento souhlas platí pro územní řízení, řízení o územním souhlasu, veřejnoprávní smlouvy pro umístění stavby, zjednodušené územní řízení, ohlášení, stavební řízení, společné územní a stavební řízení, vodoprávní řízení, veřejnoprávní smlouvu o provedení stavby nebo oznámení stavebního záměru s certifikátem autorizovaného inspektora.

---

Pokud se stane stanovisko v době své platnosti součástí rozhodnutí stavebního úřadu (bude citována naše značka stanoviska), prodlužuje se jeho platnost o dobu platnosti rozhodnutí stavebního úřadu.

---

V zájmovém území se mohou nacházet plynárenská zařízení jiných vlastníků či správců, případně i dlouhodobě nefunkční/ neprovozovaná plynárenská zařízení bez dostupných informací o jejich poloze a vlastnictví. Plynárenská zařízení a plynovodní přípojky (dále jen PZ) jsou dle ust. § 2925 zákona č. 89/2012 Sb., občanského zákoníku, provozovány jako zařízení zvláště nebezpečná a z tohoto důvodu jsou chráněna ochranným pásmem dle zákona č. 458/2000 Sb. ve znění pozdějších předpisů.

Rozsah ochranného pásma je stanoven v zákoně 458/2000 Sb. ve znění pozdějších předpisů.

Stavební činnosti je možné realizovat pouze při dodržení podmínek stanovených v tomto stanovisku. Nebudou-li tyto podmínky dodrženy, budou stavební činnosti považovány dle § 68 zákona č. 458/2000 Sb. ve znění pozdějších předpisů za

činnost bez našeho předchozího souhlasu. Při každé změně projektu nebo stavby (zejména trasy navrhovaných inženýrských sítí) je nutné požádat o nové stanovisko k této změně.

Nedodržení podmínek uvedených v tomto stanovisku zakládá odpovědnost stavebníka za vzniklé škody.

Za stavební činnosti se pro účely tohoto stanoviska považují všechny činnosti prováděné v ochranném pásmu PZ (tzn. bezvýkopové technologie a terénní úpravy) a činnosti mimo ochranné pásmo, pokud by takové činnosti mohly ohrozit bezpečnost a spolehlivost PZ (např. trhací práce, sesuvy půdy, vibrace, apod.).

Případné zřizování staveniště, skladování materiálů, stavebních strojů apod. bude realizováno mimo ochranné pásmo PZ (není-li ve stanovisku uvedeno jinak).

Při použití nákladních vozidel, stavebních strojů a mechanismů požadujeme zabezpečit případný přejezd přes PZ uložením betonových panelů v místě přejezdu PZ.

PŘI REALIZACI STAVBY BUDOU DODRŽENY TYTO PODMÍNKY PRO PROVÁDĚNÍ STAVEBNÍ ČINNOSTI:

(1) Před zahájením stavební činnosti bude provedeno vytyčení trasy a přesné určení uložení PZ. Vytyčení trasy provede příslušná regionální oblast ZDARMA. Formulář a kontakt naleznete na <https://www.gasnet.cz/cs/ds-vytyceni-pz/>, lze využít QR kód, který je uveden v tomto stanovisku. Při podání žádosti uvede žadatel naši značku (číslo jednací) uvedenou v úvodu tohoto stanoviska a sdělí termín zahájení a ukončení stavby. O provedeném vytyčení trasy bude sepsán protokol. Přesné určení uložení PZ (sondou) je povinen provést stavebník na svůj náklad.  
**BEZ VYTYČENÍ TRASY A PŘESNÉHO URČENÍ ULOŽENÍ PZ STAVEBNÍKEM NESMÍ BÝT VLASTNÍ STAVEBNÍ ČINNOST ZAHÁJENA. VYTYČENÍ POVAŽUJEME ZA ZAHÁJENÍ STAVEBNÍ ČINNOSTI V OCHRANNÉM A BEZPEČNOSTNÍM PÁSMU PZ. PROTOKOL O VYTYČENÍ MÁ PLATNOST 2 MĚSÍCE.**

(2) Stavebník je povinen stavebnímu podnikateli prokazatelně předat kopii tohoto stanoviska. Převzetí kopie stvrdí stavební podnikatel stavebníkovi svým podpisem a zápisem do stavebního deníku. Pracovníci provádějící stavební činnosti budou prokazatelně seznámeni s polohou PZ, rozsahem ochranného pásma a těmito podmínkami.

(3) Bude dodržena mj. ČSN 73 6005, TPG 702 01, TPG 702 04, TPG 700 03, zákon č.458/2000 Sb. ve znění pozdějších předpisů, případně další předpisy související s uvedenou stavbou.

(4) Při provádění stavební činnosti v ochranném pásmu PZ vč. přesného určení uložení PZ je stavebník povinen učinit taková opatření, aby nedošlo k poškození PZ nebo ovlivnění jejich bezpečnosti a spolehlivosti provozu. Nebude použito nevhodného nářadí, zemina bude těžena pouze ručně bez použití pneumatických, elektrických, bateriových a motorových nářadí.

(5) V případě použití bezvýkopových technologií (např. protlaku) bude před zahájením stavební činnosti provedeno úplné obnažení PZ v místě křížení na náklady stavebníka. Technologie musí být navržena tak, aby v místě křížení nebo souběhu s PZ byl dostatečný stranový nebo výškový odstup od PZ, který zajistí nepoškození PZ během prací a to s ohledem na použitou bezvýkopovou technologii a všechny její účinky na okolní terén. V případě, že nemůže být tato podmínka dodržena, nesmí být použita bezvýkopová technologie.

(6) Odkrytá PZ budou v průběhu nebo při přerušení stavební činnosti řádně zabezpečena proti jejich poškození.

(7) Poklopy uzávěrů a ostatních armatur na PZ, vč. hlavních uzávěrů plynu (HUP) na odběrném plynovém zařízení udržovat stále přístupné a funkční po celou dobu trvání stavební činnosti.

(8) Bude zachována hloubka uložení PZ (není-li ve stanovisku uvedeno jinak).

(9) Stavebník je povinen neprodleně oznámit každé i sebemenší poškození PZ (vč. drobných vrypů do PE potrubí, poškození izolace, signalizačního vodiče, výstražné fólie, markeru atd.) na telefon 1239.

(10) Před provedením zásypu výkopu a v průběhu stavby bude provedena kontrola dodržení podmínek stanovených pro stavební činnosti v ochranném pásmu PZ. Povinnost kontroly se vztahuje i na PZ, která nebyla odhalena. Kontrolu provede příslušná regionální oblast (formulář a kontakt naleznete na <https://www.gasnet.cz/cs/ds-vytyceni-pz/>, lze využít QR kód, který je uveden v tomto stanovisku). Při žádosti uvede žadatel naši značku (číslo jednací) uvedenou v úvodu tohoto stanoviska. Kontrolu je třeba objednat min. 5 dnů předem.  
Předmětem kontroly je také ověření dodržení stanovené odstupové vzdálenosti staveb, které byly povoleny v ochranném a bezpečnostním pásmu PZ.

(11) O provedené kontrole bude sepsán protokol. Bez provedené kontroly nesmí být PZ zasypána. Stavebník je povinen na základě výzvy provozovatele PZ, nebo jeho zástupce doložit průkaznou dokumentaci o nepoškození PZ během výstavby nebo provést na své náklady kontrolní sondy v místě styku stavby s PZ.

(12) Plynárenské zařízení a plynovodní přípojky budou před zásypem výkopu řádně podsypány a obsypány, bude provedeno zhutnění a bude osazena výstražná fólie žluté barvy, to vše v souladu s předpisem provozovatele distribuční soustavy

„Zásady pro projektování, výstavbu, rekonstrukce a opravy“, který naleznete na <https://www.gasnet.cz/cs/technicke-dokumenty/> a v souladu s ČSN EN 12007-1-4, TPG 702 01, TPG 702 04.

(13) Neprodleně po skončení stavební činnosti budou řádně osazeny všechny poklopy a nadzemní prvky PZ.

(14) Pokud stavebník nedodrží podmínky stanovené tímto stanoviskem bude činnost stavebníka vyhodnocena provozovatelem PZ jako narušení ochranného nebo bezpečnostního pásma PZ a budou z toho vyvozeny příslušné důsledky.

Platí pouze pro území vyznačené v příloze tohoto stanoviska a to 24 měsíců ode dne jeho vydání.

V případě dotčení pozemku v majetku společnosti GasNet, s.r.o. je třeba dále projednat smluvní vztah k tomuto pozemku. Kontakt na projednání naleznete na adrese [www.gasnet.cz/cs/kontaktni-system/](http://www.gasnet.cz/cs/kontaktni-system/), činnost "Smluvní vztahy - pozemky a budovy plynárenských zařízení".

Za správnost a úplnost dokumentace předložené s žádostí včetně jejího souladu s platnými předpisy plně zodpovídá její zpracovatel. Stanovisko nenahrazuje případná další stanoviska k jiným částem stavby.

V případě další korespondence nebo jednání (např. změna stavby) uvádějte naši značku - 5003049562 a datum tohoto stanoviska. Kontakty jsou k dispozici na <https://www.gasnet.cz/cs/kontaktni-system/>.

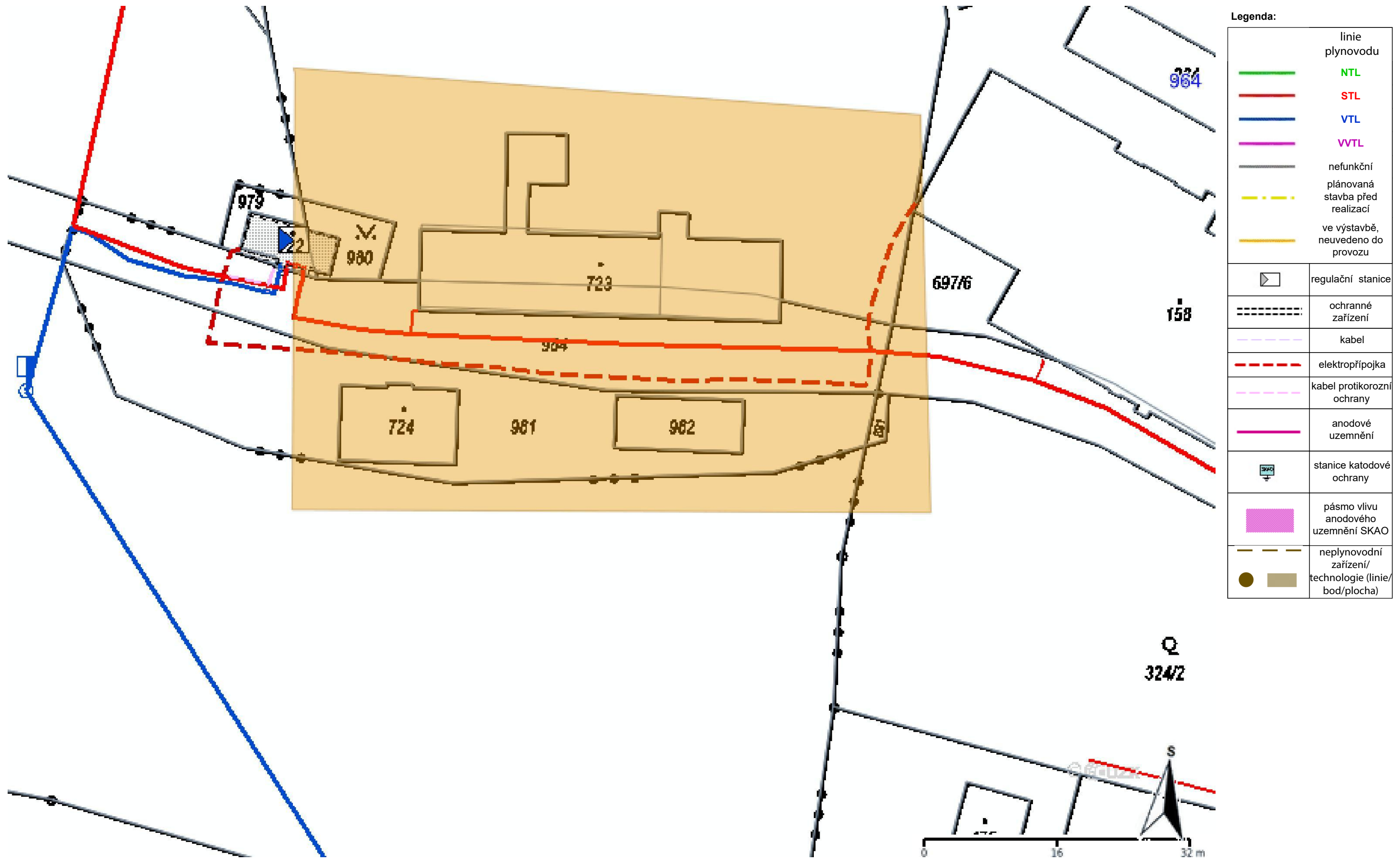


GasNet, s.r.o.  
zastoupená společností GasNet Služby, s.r.o., IČ 27935311  
Miloš Vávra  
Technik externích požadavků-Čechy  
Oddělení zpracování ext. požadavků-Čechy

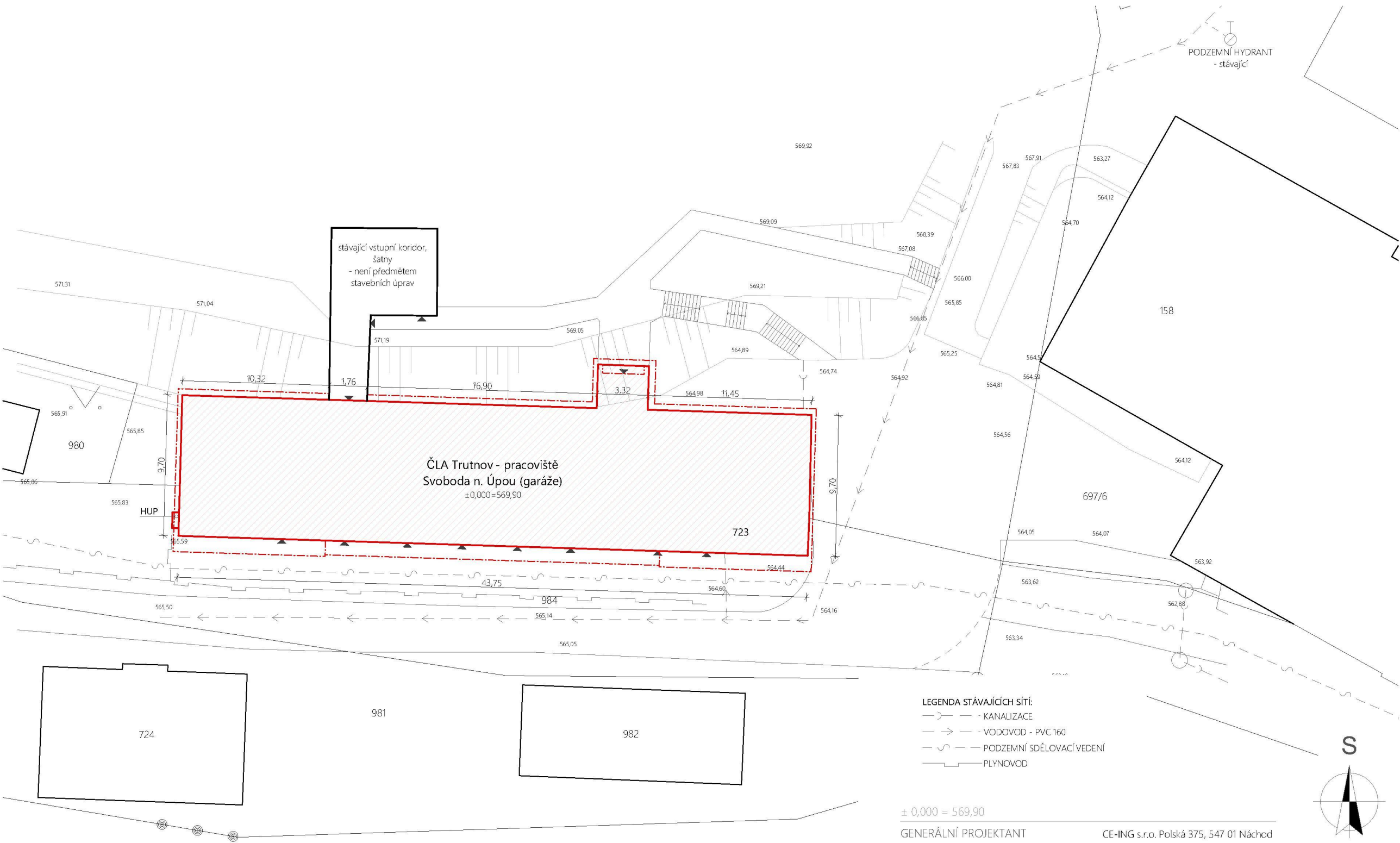


Zažádejte o vytyčení

Přílohy: Detailní zakres plynárenského zařízení, Ověřená příloha žadatele



Provozovatel DS: GasNet, s.r.o.; Stavebník: Královéhradecký kraj , Pivovarské náměstí 1245/2 , 50003 Hradec Králové. K.ú.: Svoboda nad Úpou-723 , Janské Lázně.



LEGENDA STÁVAJÍCÍCH SÍTÍ:  
— — — — — KANALIZACE  
— — — — — VODOVOD - PVC 160  
— — — — — PODZEMNÍ SDĚLOVACÍ VEDENÍ  
— — — — — PLYNOVOD

± 0,000 = 569,90

GENERÁLNÍ PROJEKTANT  
VEDOUCÍ PROJEKTU junior  
Ing. Petr Chobotský  
VEDOUCÍ PROJEKTU senior  
Ing. René Hubka  
VYPRACOVALA  
Kristína Mohelníková  
INVESTOR  
Královéhradecký kraj, Pivovarské náměstí 1245, 500 03 Hradec Králové  
MÍSTO STAVBY  
p.č. st. 723, k.ú. Svoboda nad Úpou

STAVBA  
Snížení energetické náročnosti ČLA Trutnov -  
pracoviště Svoboda n. Úpou (garáže)

OBSAH  
C.3 Koordináční situační výkres

FORMÁT	420/297
DATUM	01/2024
STUPEŇ PD	DSP
MĚŘÍTKO	Č. VÝKRESU
1:250	C.3

